



MODULO STAMPA BOLLETTINO PDF

INTRODUZIONE

Il modulo **STAMPA BOLLETTINO PDF** è una applicazione stand-alone, sviluppata in linguaggio Java, che permette di produrre la stampa in formato PDF di

1. Bollettini ICI, versamento ordinario e violazione;
2. Bollettini TARSU, violazione;
3. Bollettini TOSAP, versamento ordinario.

I dati sono formattati per essere stampati sugli appositi moduli prefincati distribuiti da A&B.

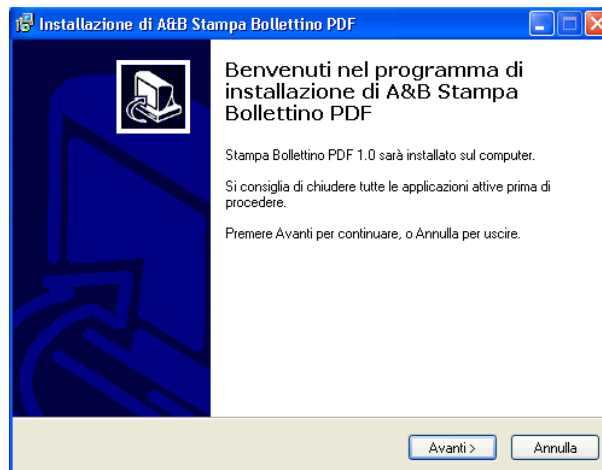
Per una corretta visualizzazione e stampa dei bollettini è necessario scaricare il software gratuito Adobe Acrobat Reader.

PREREQUISITI e INSTALLAZIONE

L'installazione del Modulo Stampa PDF richiede la presenza del file **InstICGSTPDF.exe** sulla macchina CLIENT dove si desidera utilizzare il modulo.

Per installare il Modulo Stampa PDF è sufficiente fare **doppio click** sul file **InstICGSTPDF.exe**.

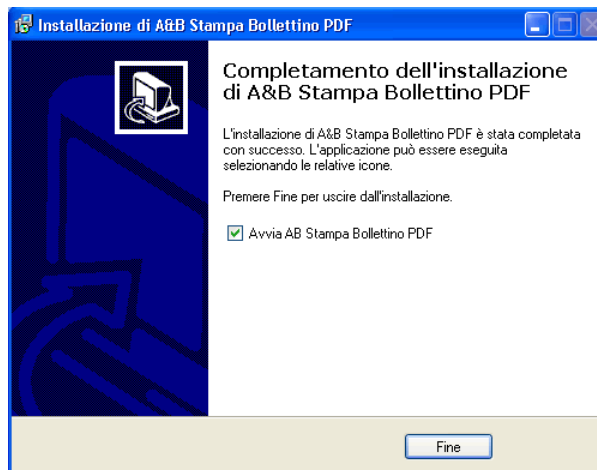
All'avvio la procedura di installazione visualizza la seguente finestra, per proseguire cliccare il tasto avanti.



L'installazione del modulo è completamente automatica, l'unica scelta che l'utente può effettuare è quella di creare o meno una icona di collegamento alla applicazione sul Desktop.

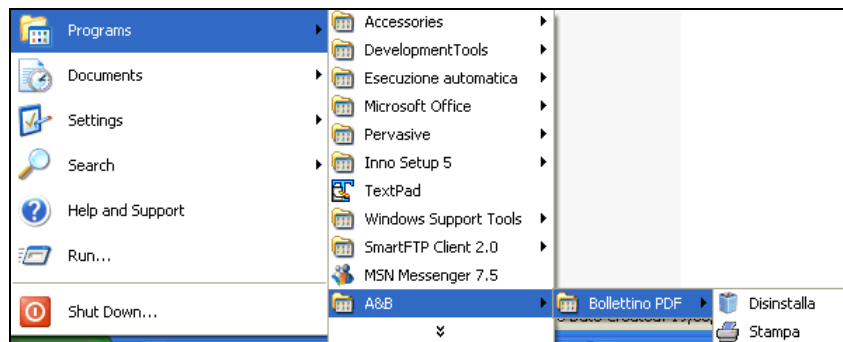


Una volta terminata l'installazione appare la finestra seguente:



Al termine dell'installazione la procedura avrà:

- Creato una **nuova cartella C:\AEBJ** che contiene il modulo software per la creazione delle stampa in PDF;
- Aggiunto una nuova voce al menù "Programmi" ("A&B" → "Bollettino PDF") che permette di avviare il modulo di stampa e, eventualmente, disinstallarlo.



NOTA TECNICA: La cartella C:\aebj contiene una copia di una Java Virtual Machine. Questa JVM viene utilizzata esclusivamente dai moduli A&B sviluppati in Java e la sua installazione non modifica i parametri e le variabili di sistema correlati ad altre installazioni Java eventualmente presenti sulla macchina dell'utente.



ISTRUZIONI per l'UTILIZZO

STAMPA BOLLETTINI

Per **AVVIARE** l'applicazione utilizzare la voce di menù:

"Programmi" → "A&B" → "Bollettino PDF" → "Stampa"

L'avvio del modulo apre la finestra mostrata nella figura seguente:



Figura 1 - Finestra di avvio Modulo Stampa Bollettino PDF

**ATTENZIONE**

Prima di procedere alla stampa del/dei bollettino/i in formato PDF è necessario aver prodotto la stampa del/dei bollettino/i nella procedura tradizionale ICI (utilizzando l'opzione 6 di stampa). Per maggiori dettagli fare riferimento al manuale fornito a corredo della procedura.

Per **produrre la stampa del/dei bollettino/i in formato PDF** è necessario:

1. Selezionare il file (stampawn.lst), prodotto dalla procedura tradizionale ICI, da analizzare. Il modulo propone di default il file nella posizione in cui si dovrebbe trovare se è stata eseguita una installazione standard della procedura. Nel caso il file non si trovasse nella posizione standard è necessario selezionare la nuova posizione utilizzando il pulsante "Cerca". Il pulsante apre una comune finestra di esplora risorse, mostrata nella figura seguente, da cui è possibile navigare sul proprio disco e selezionare il file stampawn.lst;

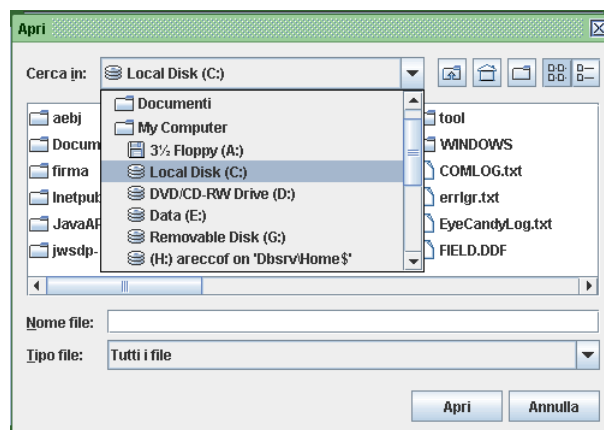


Figura 2 - Finestra esplora risorse



2. Selezionare la cartella di destinazione del PDF di stampa del/dei bollettino/i. Il modulo propone di default una cartella all'interno della cartella C:\aebj, se si desidera modificare questa impostazione selezionare una cartella utilizzando il pulsante "Cerca". Questo pulsante apre una finestra di esplora risorse come quella mostrata nella figura precedente;
3. Avviare il processo di produzione del file PDF cliccando il pulsante "**STAMPA**". Il testo sotto il pulsante descrive le varie fasi di produzione del file PDF;
4. Per interrompere il processo di stampa è sufficiente cliccare in qualsiasi momento il pulsante "**INTERROMPI**".

Una volta terminato il processo il modulo apre automaticamente il file PDF prodotto. Il file PDF può essere salvato o stampato direttamente su modulo prefincato fornito da A&B.

ATTENZIONE: accorgimento nella stampa del file PDF.

Prima di eseguire la stampa del file PDF assicurarsi che in corrispondenza della voce "Ridimensionamento pagina" sia selezionata l'opzione "Nessuna". In caso contrario il bollettino non verrà centrato rispetto al modulo prefincato.

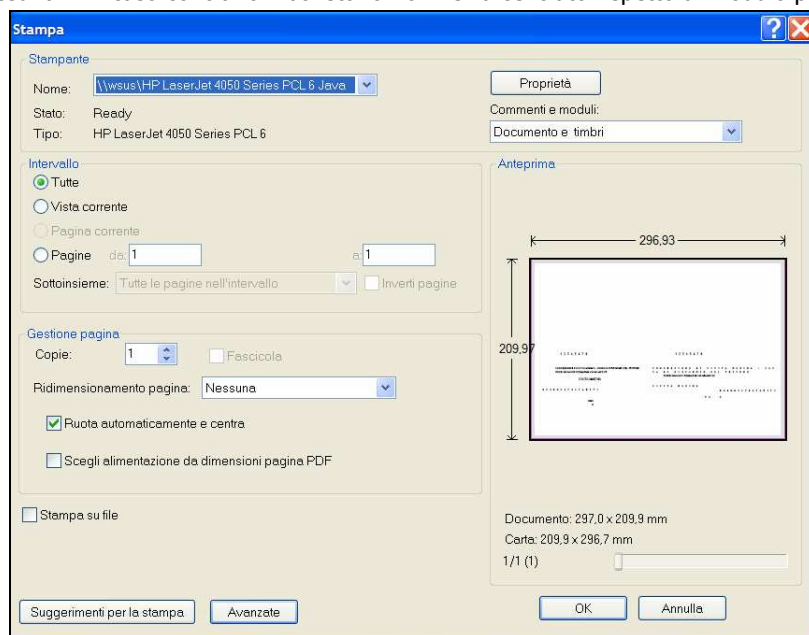


Figura 3 - Finestra di stampa file PDF

NOTE

Il modulo riconosce automaticamente la tipologia di bollettino (versamento ordinario o sanzione) che è necessario stampare in PDF dalla lettura del file stampawn.lst. Non è quindi necessario dargli alcuna indicazione di sorta.

Bollettino Singolo

Nel caso di stampa di un **singolo bollettino** (per esempio versamento ordinario in acconto/saldo/soluzione unica di un singolo contribuente) il modulo salva la stampa in un file PDF nella directory di destinazione selezionata. Il file sarà chiamato secondo la seguente regola:

boll_{numero che indica la tipologia di bollettino selezionato}_{codice modulo stampa bollettino (ICI o Accertamento TARSU)}_{data corrente nel formato aaaammgg}.pdf

File di bollettini dello stesso tipo generati nella stessa data vengono sovrascritti.

Per posizionare il singolo bollettino nella parte inferiore del modulo prefincato è sufficiente spuntare l'opzione "stampa nella metà inferiore del modulo".



Stampa Massiva

Nel caso di **stampa massiva di bollettini** (per esempio anagrafica contribuenti) il modulo crea un file PDF per ogni 50 bollettini. Se il numero di bollettini eccede 50 il modulo visualizza un messaggio in cui chiede all'utente se desidera proseguire nella stampa dei bollettini su più file. Il messaggio è mostrato nella figura seguente:

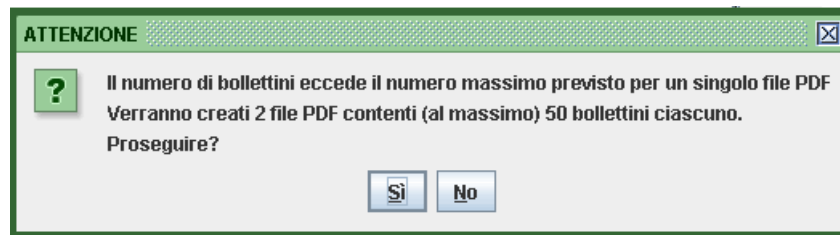


Figura 4 – Richiesta prosecuzione stampa bollettini su più file.

I bollettini stampati massivamente vengono stampati uno di seguito all'altro l'opzione "stampa nella metà inferiore del modulo" in questo caso non viene quindi presa in considerazione.

I file PDF con i bollettini vengono salvati nella directory selezionata come directory di destinazione. Il nome del file PDF permette di identificare il contenuto del file stesso, in particolare:

- ✓ nel caso di bollettini per **SANZIONI** i file verranno nominati secondo la regola:
boll + {numero che indica la tipologia del bollettino} + {codice modulo stampa bollettino (ICI o Accertamento TARSU)} + {progressivo primo bollettino stampato nel file e progressivo ultimo bollettino stampato sul file} + {numero provvedimento primo bollettino stampa e numero ultimo provvedimento stampato nel file}
Nel caso, per esempio, della stampa dei bollettini per le sanzioni dal numero provvedimento 100 al numero provvedimento 200 il modulo produrrà 2 file:
 - ✓ boll3_1-50_100-161.pdf
 - ✓ boll3_51-100_166-200.pdf

- ✓ nel caso di bollettini per **VERSAMENTI ORDINARI** i file verranno nominati secondo la regola:
boll + {numero che indica la tipologia del bollettino} + {codice modulo stampa bollettino (ICI o Accertamento TARSU)} + {progressivo primo bollettino stampato nel file e progressivo ultimo bollettino stampato sul file} + {ragione sociale contribuente primo bollettino e ragione sociale contribuente ultimo bollettino}
Nel caso, per esempio, della stampa dei bollettini delle informazioni anagrafiche il modulo produrrà N file (dove il numero dipende dal numero di contribuenti in anagrafica) con un nome del tipo:
 - ✓ boll6_1-50_SOCIETA'NAALID-SOCIETA'NAALIG.pdf

CENTRATURA STAMPA

La centratura dell'immagine del bollettino (contenuta nel file PDF) con i moduli prefincati forniti da A&B è stata fatta su una stampante HP LaserJet 4050. Alcuni modelli di stampante diversi da quello utilizzato come riferimento potrebbero presentare leggere differenze di centratura. Allo stesso modo un modello identico a quello utilizzato come riferimento potrebbe essere caratterizzato da uno scostamento meccanico caratteristico del singolo strumento dovuto per esempio all'uso.

Per ovviare a questo inconveniente abbiamo predisposto una funzionalità che permette di spostare l'immagine del bollettino orizzontalmente e verticalmente rispetto alla posizione di default.

Per accedere a tale funzionalità cliccare sul pulsante **"TEST ALLINEAMENTO"** nella finestra principale della applicazione. Apparirà una nuova finestra come quella mostrata nella figura seguente:



Figura 5 – Allineamento bollettino.

Per centrare l'immagine del bollettino rispetto al modulo prefincato sulla propria stampante eseguire i seguenti passi:

1. Selezionare il tipo bollettino di cui si desidera testare lo scostamento orizzontale o verticale. Ogni tipologia di bollettino è permette diversi livelli di scostamento;
2. Spostare orizzontalmente o verticalmente l'immagine del bollettino utilizzando l'apposito menù sulla destra nella finestra. Cliccando il pulsante a freccia verso sinistra in corrispondenza dell'informazione X l'immagine verrà stampata spostata orizzontalmente verso sinistra e cliccando sulla freccia verso destra l'immagine verrà stampata spostata orizzontalmente verso destra. Lo stesso meccanismo si applica utilizzando i pulsanti a freccia in corrispondenza di Y per lo spostamento verticale. Le barre di scorrimento verticale e orizzontale sono tarate sui valori massimo e minimo permessi da ciascun bollettino. La dimensione di un pixel dipende dalla risoluzione del schermo utilizzato ma approssimativamente si può dire che 1 pixel = 0,03cm.
3. Inserire nella stampante il modulo prefincato corrispondente al tipo bollettino scelto e cliccare il pulsante "Stampa di Prova". L'applicazione effettua la stampa di 2 bollettini (1 modulo) con informazioni di prova che permettono di verificare il corretto allineamento dell'immagine su PDF con il modulo prefincato;
4. Una volta individuate le coordinate in orizzontale e verticale che permettono una corretta centratura della stampante è possibile salvarle utilizzando il pulsante "Salva Impostazioni". La funzione di salvataggio delle impostazioni richiede di etichettare le coordinate con un nome, inserire il nome è proseguire. Le impostazioni salvate saranno disponibili in fase di stampa del/dei bollettino/i nell'elenco a discesa della finestra principale della applicazione. Per applicare è sufficiente selezionare l'impostazione desiderata dall'elenco a discesa prima di avviare la stampa.

NOTE

- ✓ Il pulsante "Elimina Impostazioni" elimina tutte le impostazioni salvate tranne l'impostazione standard di default, caratterizzata dalle coordinate (0,0);
- ✓ Per chiudere correttamente la finestra della funzionalità di centratura senza chiudere l'applicazione utilizzare il pulsante "Annulla" e non la crocetta in alto a destra della finestra.

